

MEDIA TOON

FOREIGN RIGHTS

presents

For further information, please write to:

Mediatoon Foreign rights,

57 rue Gaston Tessier

75019 Paris, FRANCE.

@ contact.mfr@mediatoon.com



Djinn - Hors-série

By Deschler & Dufaux & Miralles

Publisher : **Dargaud Benelux**



PAGES
48



VOLUME
1

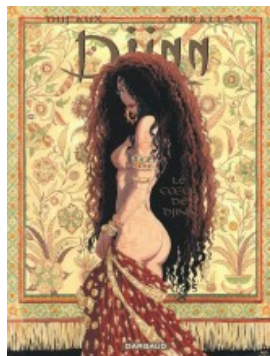


FORMAT
225 * 298



RELEASE
25/11/2016

In this series



Le Coeur de Djinn

ÉROTISME



le sadomasochisme, la souffrance, la domination et où se déroulent de rudes épreuves au cours desquelles une divinité fait tinter les clochettes du temps.

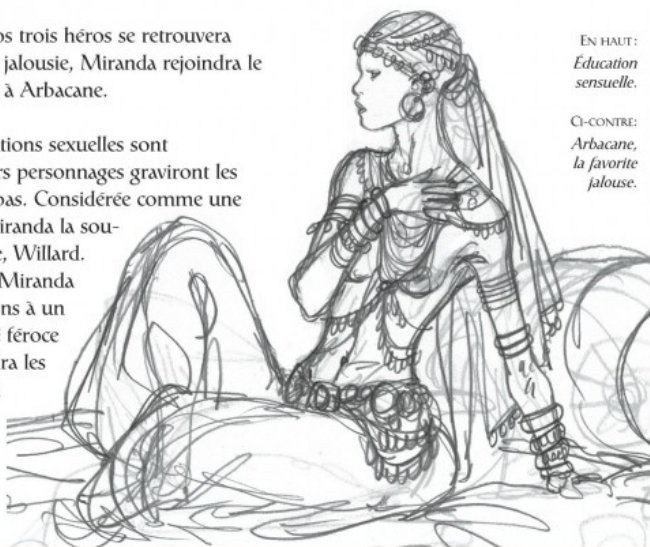
Le Pavillon des Plaisirs est à la fois une république et un palais, avec ses propres règles, ses rois et ses reines. Dans ce sanctuaire entièrement consacré au plaisir, habité par un eunuque et un groupe de femmes, ces dernières ne prennent aucune décision: c'est Sahib Bendja, le maître des lieux, qui les a toutes initiées à l'art de l'amour et qui leur donne des ordres. Tant lui qu'Arbacane, sa favorite, complotent pour assassiner Jade (après l'avoir possédée), car ils ne supportent pas que la Rani ait confié l'éducation sentimentale de Tāmila à la Djinn.

La jalousie constitue, sans conteste, un autre moteur de notre récit.

Les histoires vénales ne semblent pas intéresser le maharadjah, lequel est davantage préoccupé par les jeux stratégiques de la politique. Pendant la première moitié du cycle, il conclut des accords avec les Anglais alors que, derrière son dos, se joue une lutte sourde pour lui plaire.

Le triangle amoureux formé par nos trois héros se retrouvera amputé d'un membre lorsque, par jalousie, Miranda rejoindra le Pavillon pour proposer ses services à Arbacane.

Marquées par la hiérarchie, les relations sexuelles sont despotiques et autoritaires. Plusieurs personnages graviront les échelons avant de tomber au plus bas. Considérée comme une élève douée au sein du Pavillon, Miranda la soumise tyrannisera son nouvel esclave, Willard. Jade humiliera à plusieurs reprises Miranda pour qu'elle soutire des informations à un domestique. En raison de la rivalité féroce qui l'oppose à Jade, Arbacane perdra les faveurs du maharadjah. Il la punira sévèrement quand il apprendra qu'elle a tenté de l'assassiner: il lui ordonnera de satisfaire jusqu'au dernier homme de la



PAGE DE GAUCHE:
Jade et Kim,
illustration de
couverture
d'une édition
spéciale du
tome 13.



CI-DESSUS:
Jade,
aquarelle.

EN HAUT:
Éducation
sensuelle.

CI-CONTRE:
Arbacane,
la favorite
jalouse.

MEDIA TOON

FOREIGN RIGHTS

presents

For further information, please write to:

Mediattoon Foreign rights,

57 rue Gaston Tessier

75019 Paris, FRANCE.

@ contact.mfr@mediatoon.com



ÉROTISME

troupe du colonel Radjah Sing. Une vue panoramique nous révèle qu'ils sont plus d'une trentaine...

Le propriétaire du Pavillon des Plaisirs, qui avait, lui aussi, un penchant pour le meurtre, se verra infliger un châtement moins sévère. Il sera condamné à traverser « l'Allée des Pleurs », bordée des bonnes gens du peuple qui, armés de grosses pierres, exerceront leur adresse sur cette cible mouvante. Contre toute attente, Sahib Bendja survivra à cette lapidation.

Il n'y a qu'une seule histoire d'amour véritable, celle vécue par la Rani dans sa jeunesse, qui sera synonyme de malheur pour elle, pour son amant et pour ses enfants. De nouveau, une jalousie mal gérée se soldera par une tragédie. Archaka, seul personnage de la série à avoir fait son *coming out*, ne peut supporter que son élève Rakti, dont il s'est occupé depuis son plus jeune âge, ait une aventure avec la Rani, qui se retrouve enceinte. Le châtement sera terrible. Rakti sera jeté du haut d'une falaise, et une malédiction s'abattra sur la Rani: sa fille, Saru Rakti, cessera de grandir quand l'époux de la Rani, le maharadjah d'Eschnapur, mourra. Âgée de 12 ans quand le maharadjah décède, Saru Rakti restera à jamais enfermée dans le corps d'une enfant, mais continuera d'évoluer sur le plan psychologique.



CI-DESSUS:
Crayonné de la case 6 de la planche 21 du tome 11.



Que dire de Jade, notre reine incontestée dans les trois premiers albums du cycle? Elle a subi une transformation, qui s'explique peut-être par sa récente maternité. Des les premières planches, elle s'implique dans une bonne cause pour mettre ses précieuses connaissances au service de la Rani. Elle apporte aussi son aide

CI-CONTRE:
Miranda face à Arbacane.

PAGE DE GAUCHE:
Arbacane ouvre les portes du Pavillon des Plaisirs.

É R O T I S M E

PAGE DE DROITE:
Miranda prise au piège des ronces pendant la chasse.

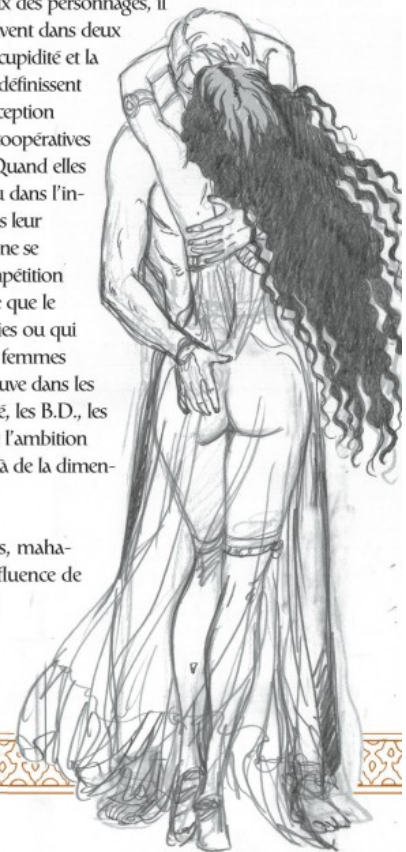


à Saru Rakti, l'enfant prisonnière du temps, un engagement qui débouchera sur le cycle Africa. La pitié que lui inspire la souffrance de cette enfant contraste avec le sort qu'elle a réservé à l'autre enfant de la série, la petite Chaali, dont elle ordonne l'assassinat dans le premier tome. C'est une évolution positive du personnage qui, dans le

cycle Africa, renouera toutefois avec son côté le plus sombre. Jade ayant pris Miranda en grippe, le récit nous réservera encore quelques exemples de sa nature féroce de Djinn.

Si l'on se penche sur les principes moraux des personnages, il semble que les hommes et les femmes vivent dans deux univers opposés. L'ambition, le crime, la cupidité et la méchanceté sont des caractéristiques qui définissent en général les hommes tandis que, à l'exception d'Arbacane, les femmes sont solidaires, coopératives et altruistes. Dans une certaine mesure. Quand elles complotent, c'est pour la bonne cause ou dans l'intérêt d'un proche, quand ce n'est pas dans leur propre intérêt. La méchanceté des femmes ne se manifeste que lorsqu'elles entrent en compétition par amour ou par dépit. Je dois admettre que le stéréotype de la femme qui n'a pas d'amies ou qui est une prédatrice par rapport aux autres femmes m'agace autant qu'il m'irrite. On le retrouve dans les films, les séries, les émissions de télé-réalité, les B.D., les images, etc., lesquels rabâchent l'idée que l'ambition personnelle des femmes ne va pas au-delà de la dimension affective.

Domestiques, ascètes, attachés militaires, maharajah et invités du palais subissent l'influence de l'érotisme ambiant, dans un décor qui annonce la décrépitude à venir.



La méchanceté des femmes ne se manifeste que lorsqu'elles entrent en compétition par amour ou par dépit.

”

EN HAUT:
Crayonné de la case 6 de la planche 20 du tome 11.

À DROITE:
Jade et Lord Nelson s'embrassant, crayonné de la case 5 de la planche 13 du tome 10.

MEDIATOON

FOREIGN RIGHTS

presents

For further information, please write to:

Mediattoon Foreign rights,

57 rue Gaston Tessier

75019 Paris, FRANCE.

@ contact.mfr@mediatoon.com

